

# Oxford®/Hoyer®

## Oxford®/Hoyer® 4-Point Adaptive Power Cradle User Instruction Manual & Warranty

To avoid injury, read user manual prior to use.

## Oxford®/Hoyer® 4-Point Adaptive Power Cradle Manuel d'utilisation et garantie

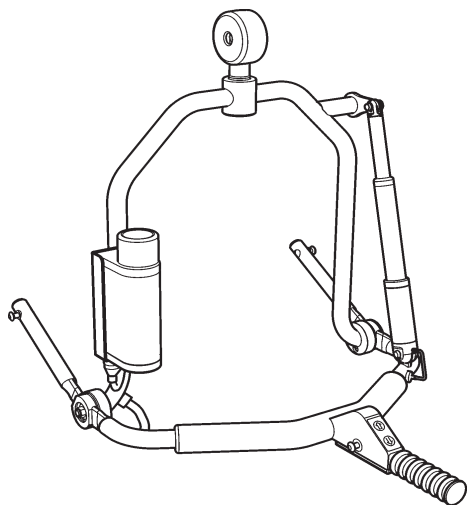
Pour éviter toutes blessures, lisez le manuel d'utilisation avant emploi.

## Oxford®/Hoyer® Adaptiver 4-Punkt - Elektrohebebügel Gebrauchsanleitung und Garantiebestimmungen

Um Verletzungen zu vermeiden, lesen Sie bitte die Gebrauchsanweisung vor der ersten Benutzung.

## Percha eléctrica de 4 puntos Oxford®/Hoyer® Manual del usuario y garantía

A fin de evitar lesiones, lea el manual del usuario antes de utilizar el producto.



 Joerns  
Healthcare

Redefining patient handling

## Manufacturer's Contact Details

# Oxford®

### EUROPE

**Joerns Healthcare Limited**  
Drakes Broughton Business Park  
Worcester Road, Drakes Broughton  
Pershore, Worcestershire  
WR10 2AG United Kingdom  
Tel: 0844 811 1156  
Fax: 0844 811 1157  
info@joerns.co.uk  
www.joerns.co.uk

# Hoyer®

### USA

**Joerns Healthcare Inc**  
2100 Design Road  
Suite 100, Arlington  
TX 76014, USA  
Tel: 800-826-0270  
Fax: 800-457-8827  
www.joerns.com

## Contents

1. Installing your Oxford/Hoyer 4-point Adaptive Power Cradle .....	3
2. Component Parts .....	4
3. Assembly Instructions (connection and removal) .....	4
4. Sling Attachment .....	6
5. Safety Precautions .....	7
6. Cradle Operation .....	8
7. Service & Maintenance .....	11
8. Electrical Specification .....	14
9. Warranty .....	15



## 1. Oxford/Hoyer 4-point Adaptive Power Cradle

The Oxford/Hoyer Presence lift is fitted with a 6-point spreader bar as standard and the Stature lift is fitted with a 4-point cradle as standard (see fig. 1).

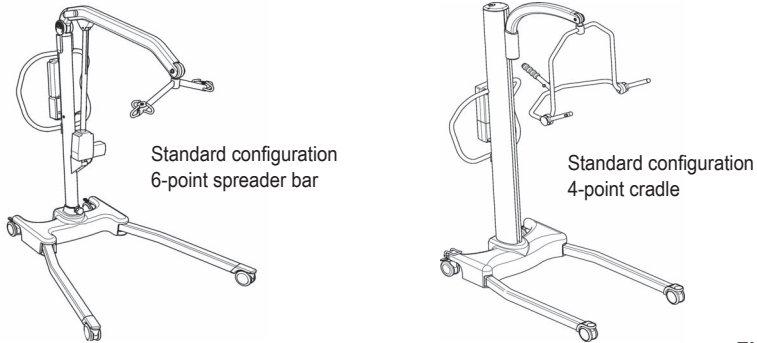


Fig. 1

As an accessory, you can retrofit your standard spreader bar/cradle with an Adaptive Power Cradle (see fig. 2).

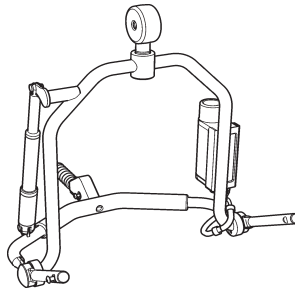


Fig. 2

This accessory utilises Oxford/Hoyer Comfort slings featuring the Securi3 safety clip system (see fig. 3).

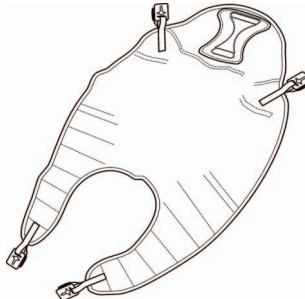


Fig. 3

## 2. Component Parts: Adaptive Power Cradle

The following components are included with your 4-point Adaptive Power Cradle (see fig. 4).

1. 1 x 4-point Adaptive Power Cradle
2. 1 x Battery charger
3. 2 x Rechargeable batteries, NiMH
4. 2 x Black plastic caps for Stature and Presence boom
5. 1 x User/service manual (not shown)

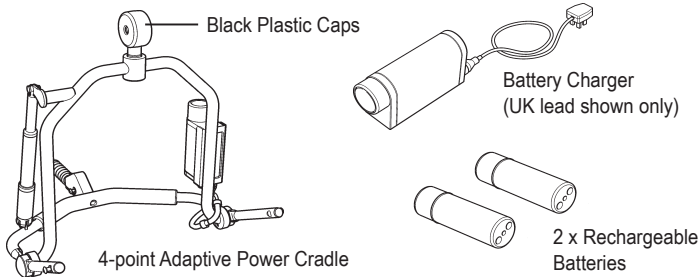


Fig. 4

## 3. Assembly Instructions

Assembly is quick and easy but it is important that you follow the procedure carefully.

**FOLLOW THESE INSTRUCTIONS EXACTLY:**

### Removal:

To attach your 4-point Adaptive Power Cradle you must first remove the old spreader bar/cradle from the lift. This is achieved by removing the quick-release pin that retains the non-powered spreader bar/cradle (see fig. 5). A small flat blade screwdriver or similar is the only tool required.

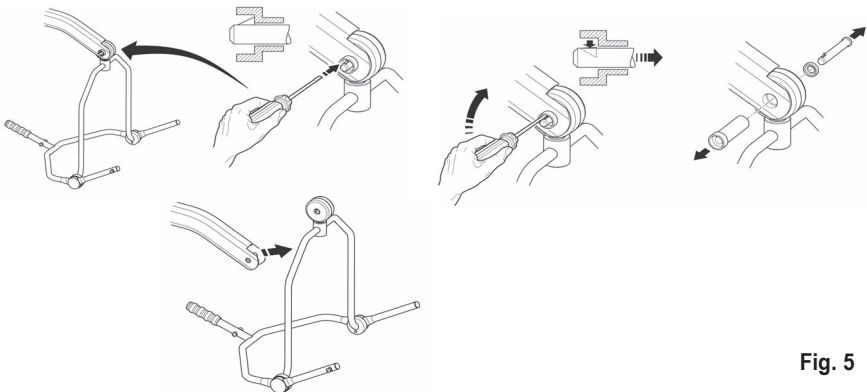


Fig. 5



**CAUTION:** Prior to removing the quick release pin, the cradle needs to be supported by a stationary object such as a workbench or table. This will prevent the cradle from dropping suddenly which could result in an injury or damage to the cradle.

### Connection:

To connect, raise the 4-point Adaptive Power Cradle up towards the boom slot. Insert the pin sleeve through lift boom, the black plastic end cap\* and the cradle king pin. Once the pin sleeve has been installed and is supporting the weight of the Adaptive Power Cradle, re-insert the quick release pin fully into the sleeve until it locks into position (See fig. 6).

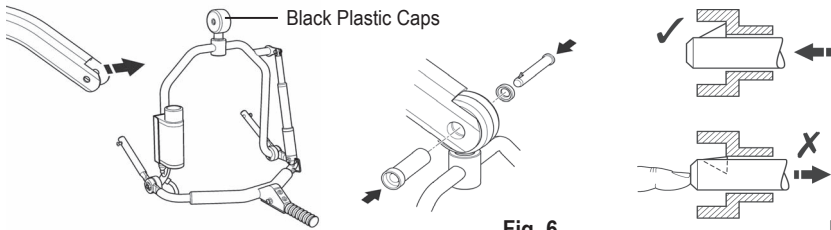


Fig. 6

Fig. 7

To verify that the pin is securely fitted, press your finger into the barbed end. If the pin remains stationary, the lift is safe to use (See fig. 7).

### **⚠ WARNING!**

**YOU MUST CHECK THAT THE PIN IS SECURELY FITTED;** a noticeable “click” will sound when the connection has been made secure.

\*Ensure you use the correct version of the black plastic cap for your lift, as 2 are supplied. Check the cap width against your lifts boom before fitting.

## 4. Sling Attachment

### Attachment of the Comfort sling to your Adaptive Power Cradle:

The Comfort sling attaches to the cradle studs via the Securi3 safety clip system (shown below); each sling is supplied with instructions. Please study the instruction guide before use (See fig. 8).

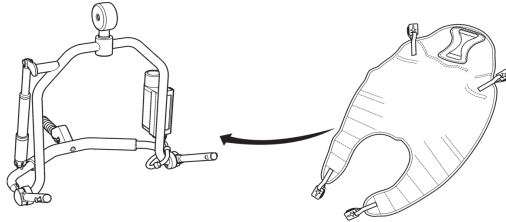


Fig. 8

Example of Securi3 safety clip system. The 3 key stages assure patient and carer of complete safety and comfort throughout the transfer (see fig. 9).

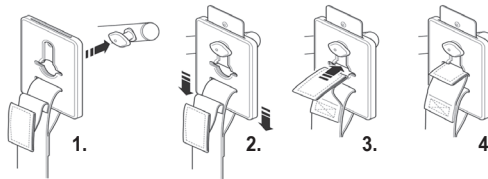


Fig. 9

1. Attach clip to lug
2. Pull plastic clip down to secure
3. Feed green 'safe' tab through slot
4. Sling is attached and ready to use

## 5. Safety Precautions

### **⚠WARNING!**

Before using your 4-point Adaptive Power Cradle ensure the quick release pin is FULLY ENGAGED as shown in figure 6 and 7 on page 5.

### **⚠WARNING!**

The Oxford/Hoyer 6-point spreader bar and the Oxford/Hoyer 4-point Adaptive Power Cradle (power and non-power) are only compatible with the Oxford/Hoyer Presence and Stature lifts. Do not use this cradle or spreader bar with any other manufacturer's lift or slings.

### **⚠WARNING!**

When placing the cradle and sling in the most upright position do not leave the patient unattended. The patient could slump forward in the sling, which could result in an injury to the patient.

### **⚠WARNING!**

Do not use a sling unless it is recommended for use with the cradle/lift.

### **⚠WARNING!**

Always check that the sling is suitable for the particular patient and is of the correct size and capacity.

### **⚠WARNING!**

Never use a sling that is frayed or damaged.

### **⚠WARNING!**

Always fit the sling according to the user instructions provided (sling user instructions).

### **⚠WARNING!**

Always plan your lifting operations before commencing.

### **⚠WARNING!**

Always check that your Oxford/Hoyer 4-point Adaptive Power Cradle is in good working order prior to any lifting operation.

### **⚠WARNING!**

Always use the 4-point Adaptive Power Cradle in a clean, dry and temperature controlled indoor environment.

## 6. Cradle Operation

### Hand Control:

Operating the 4-point Adaptive Power Cradle is a very easy process. Once the patient has been placed in the sling and the sling has been attached to the Adaptive Power Cradle, the cradle is positioned by using the hand control located in the cradle handle (see fig. 10).

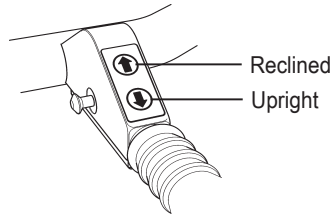


Fig. 10

Pressing the “**Up**” arrow button will move the patient into a reclined or lying position.

Pressing the “**Down**” arrow button will move the patient into an upright or sitting position.

The 4-point Adaptive Power Cradle can be positioned in incremental movements or in one constant motion. This ensures the patient is positioned in the optimum profile for their maximum comfort.

### **⚠ WARNING!**

**When placing the cradle and sling in the most upright position do not leave the patient unattended. The patient could slump forward in the sling, which could result in an injury to the patient.**

### Battery & Control Box:

The 4-point Adaptive Power Cradle requires a minimum of maintenance but it is very important to perform regular maintenance and to have a thorough understanding of the control system.

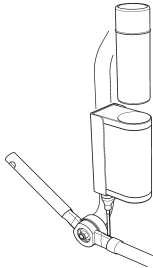
The control box has been designed to provide audible signals. The signals are indicated with long, short or multiple “beeps”.

1. **Power On** (Power is on when the battery is inserted): One extended “BEEP”
2. **Sleep Mode**: Two short “BEEPS”
3. **Low Battery**: Two short “BEEPS” repeated every 24 seconds. (charge battery)
4. **Start Operation**: Two “BEEPS” (low voltage, charge battery soon)
5. **During Operation**: One long BEEP (the battery charge is too low; only a reclined position can be achieved). Replace the battery with a fully charged battery.

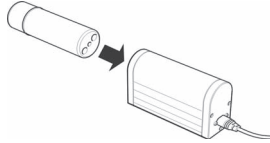


## Charging Instructions:

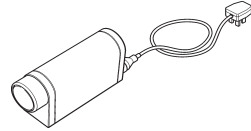
To charge the battery, follow the instruction below:



**Fig. 11**



**Fig. 12**



**Fig. 13**

(UK version shown)

1. Remove the battery from the cradle (see fig. 11). The battery is retained by a magnetic force. Simply pull the battery straight out of the control box on the cradle.
2. Connect the power lead into the charger.
3. Place the battery in the charging unit (see fig. 12). The battery is held in place by a magnetic force and will automatically align itself in the charger unit.
4. Plug the charger into the mains power outlet (see fig. 13). An amber light will illuminate, indicating there is power to the charger.
5. A green light will begin to “flash” indicating that the battery is being charged. The amber light remains constantly illuminated.
6. Once the green indicator light stops flashing and remains illuminated, the battery is fully charged and may be returned to service.
7. To return the battery to service, switch off (UK/EU) the mains supply and remove the battery from the charging unit. Fit the battery into the control box on the cradle. One long “BEEP” will indicate that the battery has been properly placed in the control box and the cradle is ready for use.

**NOTE:** Ensure the batteries are fully charged prior to using your 4-point Adaptive Power Cradle for the first time.

**NOTE:** The cradle will sound a single “beep” after the battery has been removed. The “beep” will occur on a regular interval for several hours.

## **⚠ WARNING!**

**KEEP the battery fully charged. Place the battery on charge whenever it is not in use. If it is more convenient to do so, place on charge every night. The charger WILL NOT allow the battery to overcharge.**

**⚠ WARNING!**

Battery or charger is not to be opened by unauthorized personnel. (Contact Joerns Healthcare or your distributor for warranty and repairs).

**⚠ WARNING!**

Do not touch battery/charger terminals.

**⚠ WARNING!**

Never run the battery completely flat. As soon as the audible warning sounds, complete the lifting operation in hand and place on charge.

**CAUTION:** Never store the battery for long periods without regular charging throughout the storage period. This can result in damage to the battery preventing it from being charged correctly.

**⚠ WARNING!**

Always make sure the mains power is switched off before connecting or disconnecting the battery (UK/EU).

**CAUTION:** Never leave the battery in the charging unit with mains power off (UK/EU) or un-plugged from the wall outlet (US).

**CAUTION:** Never leave the battery charger switched on with the battery removed.

**⚠ WARNING!**

Do not pull on the power lead cable when disconnecting from the charger. Always remove by grasping firmly the connector plug at the charger end.

## 7. Service and Maintenance Schedule

	Initially	Before Use	Service Intervals
1. Check for freedom of rotation (power cradle).	✓	✓	✓
2. Check for wear on the central pivot point (the pivot pin located in the cradle frame)	✓		✓
3. Check for firm attachment to the boom of the lift.	✓	✓	✓
4. Check for wear of the boom and quick release pin on the lift.	✓		✓
5. Check the actuator for correct operation listen for unusual noise.	✓	✓	✓
6. Lubricate the pivot joints; including boom and cradle.			✓
7. Inspect pivot joints; including boom and cradle for excessive wear. Replace as required.			✓
8. Check power cable is firmly attached to the charger.		✓	

### CLEANING

The Oxford/Hoyer 4-point Adaptive Power Cradle will when necessary require cleaning. It can be cleaned with warm water or a disinfectant cleaning fluid.

**CAUTION:** Harsh chemicals may dull or remove the paint/finish from the cradle.

### WARNING

**DO NOT spray or submerge the lift in any liquid.**

Service Parts:

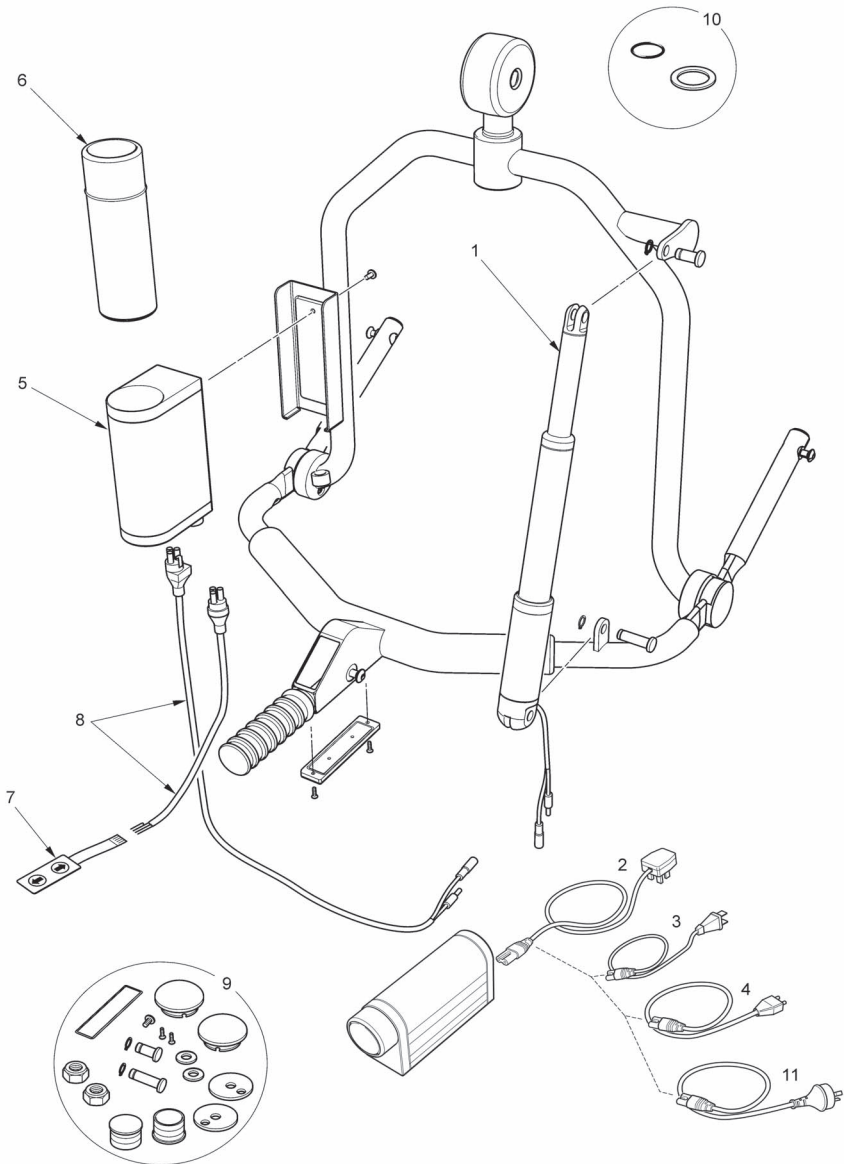


Fig. 14

No.	Part No.	Description
1.	0Y0457	Actuator
2.	0Y0459	Battery Charger with UK lead
3.	0Y0460	Battery Charger with EU lead
4.	0Y0458	Battery Charger with US lead
5.	0Y0461	Control Box
6.	0Y0462	Battery
7.	0Y0463	Hand Switch Assembly
8.	0Y0464	Wire Harness between control box, actuator and switch
9.	0Y0465	Hardware (Fixings)
10.	0Y0380	Washer and O-ring kit
11.	0Y0761	Battery Charger with AU lead

## 8. Electrical Specification

Batteries.....	24VDC, rechargeable NiMH sealed
Battery capacity.....	1400mAh
Charger rated Input.....	100 - 240V AC// 24 VDC 50/60 Hz Max. 75mA
Charger rated Output.....	Max 28,4VDC

### Electric Shock Protection

Charger.....	Class II
--------------	----------

### Degree of shock protection

Charger.....	TYPE B
--------------	--------

### Environmental Conditions

Outside this environment functionality and safety may be compromised

### Operating

Temperature.....	-5C to +70C
------------------	-------------

### Storage

Temperature.....	-40C to +85C
------------------	--------------

### IP Ratings

Control Box.....	IP50 (with battery inserted)
Actuator.....	IP66
Charger.....	No rating (not to be used in wet environment)
Battery.....	IP50
Control Switch .....	IP67

### Duty Cycle

Actuator.....	10% (2min./18min.)
Charger.....	Approx. 6 hrs

### Acoustics

A-Weighted sound power level	51.5 dB (A)
------------------------------	-------------

### Weight

Cradle including battery	9.5 kg
Battery	0.5 kg

## 9. Warranty

Joerns Healthcare has an established network of reputable sales representatives, distributors and dealers who will be pleased to handle all your purchasing, warranty, repair and maintenance inquiries. Our products are guaranteed for a period of 24 months from the date of manufacture or 24 months from the date of purchase if commissioned by an authorized dealer. This guarantee covers the major structure including the 4-point cradle, actuator, control box and control switch (Batteries are covered for a period of 90 days from purchase).

We recommend that all of our products be commissioned by your dealer, an authorized service agent or by qualified maintenance personnel. The dealer or distributor operates the warranty Programme; so it is important to keep a record of their name address and telephone number so they can be contacted should any problem arise (UK customers only).

If you are in doubt where your lift was purchased, Joerns Healthcare can trace the supplier if you provide the serial number of the cradle, which is situated under the handle that houses the control switches.

For any details/queries relating to above please contact your customer service agent.

**REMEMBER Contact Joerns Healthcare or your distributor/customer service agent for purchases, warranty, repairs, servicing and certified maintenance.**

## Coordonnées du fabricant

# Oxford®

### EUROPE

**Joerns Healthcare Limited**  
Drakes Broughton Business Park  
Worcester Road, Drakes Broughton  
Persnore, Worcestershire  
WR10 2AG United Kingdom  
Tel: 0844 811 1156  
Fax: 0844 811 1157  
info@joerns.co.uk  
www.joerns.co.uk

# Hoyer®

### USA

**Joerns Healthcare Inc**  
2100 Design Road  
Suite 100, Arlington  
TX 76014, USA  
Tel: 800-826-0270  
Fax: 800-457-8827  
www.joerns.com

## Table des matières

1. Installation de votre arceau 4 points réglable électriquement d'Oxford/Hoyer.....	3
2. Composantes.....	4
3. Manuel de montage (connexion et retrait).....	4
4. Attachment de la toile.....	6
5. Précautions de sécurité.....	7
6. Maniement de l'arceau.....	8
7. Entretien.....	11
8. Spécifications électriques.....	14
9. Garantie.....	15

## 1. Arceau 4 points réglable électriquiquement

Le modèle standard du lève-personne Presence d'Oxford/Hoyer est conçu avec un cintre 6 points et celui du Stature avec un arceau 4 points (voir fig. 1).

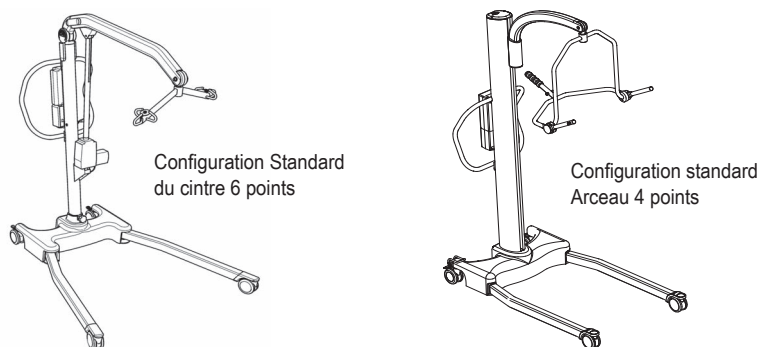


Fig. 1

Vous pouvez installer la barre d'écartement standard/berceau ultérieurement, comme accessoire, à l'aide d'un berceau d'adaptation (voir fig. 2).

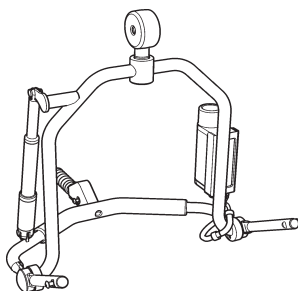


Fig. 2

Cet accessoire utilise la toile Comfort d'Oxford/Hoyer avec un système de crochets d'ancrage Securi3 (voir Fig. 3).

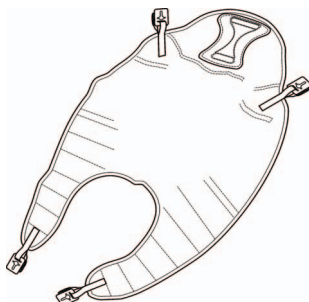


Fig. 3

## 2. Composantes de l'arceau réglable électriquement

Les composantes suivantes sont comprises avec votre arceau 4 points réglable électriquement (voir fig. 4).

1. 1 x arceau 4 points réglable électriquement
2. 1 x Chargeur de batteries
3. 2 x Batteries rechargeables, NiMH
4. 2 x Bouchons d'extrémité en plastique noir pour le mât de charge du Stature et du Presence
5. 1 x Manuel d'utilisation/d'entretien (pas en photo)

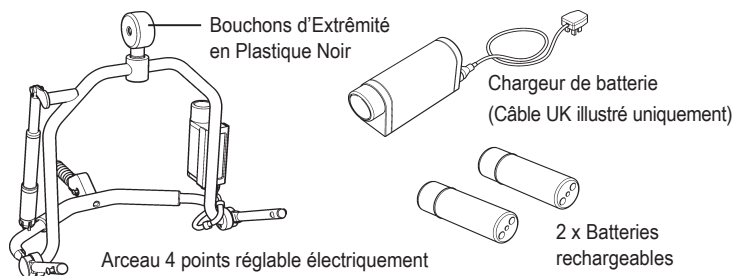


Fig. 4

## 3. Manuel de montage

Le montage est rapide et facile, mais il est important de suivre la procédure suivante avec intention.

**SUIVEZ EXACTEMENT CES INSTRUCTIONS :**

### Retrait :

Pour attacher votre arceau 4 points réglable électriquement, retirer d'abord l'ancien cintre/arceau du lève-personne. Ceci se fait en retirant l'axe de verrouillage qui retient le cintre/arceau réglable manuellement. 5). Un petit tournevis plat ou similaire, est le seul outil nécessaire.

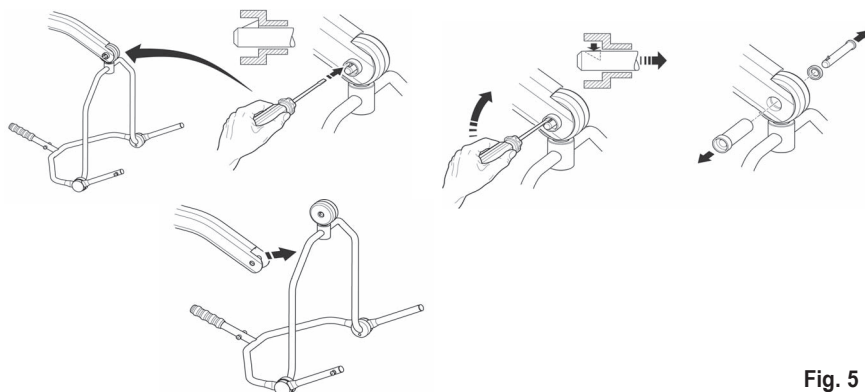


Fig. 5

**ATTENTION : Avant de retirer l'axe de verrouillage, l'arceau doit être retenu par un objet fixe tel un poste de travail ou une table. Ceci empêche l'arceau de tomber subitement ce qui pourrait blesser quelqu'un ou endommager l'arceau.**

### Montage :

Pour l'installer, soulevez l'arceau 4 points réglable électriquement vers le créneau du mât de charge. Insérez la chemise de l'axe dans le mât de charge du lève-personne, le bouchon d'extrémité\* en plastique noir et le pivot de l'arceau. Une fois la chemise de l'axe installée et qu'elle soutient le poids de l'arceau réglable électriquement, réinsérez entièrement l'axe de verrouillage dans la chemise jusqu'à ce qu'il se bloque dans la bonne position (voir fig. 6).

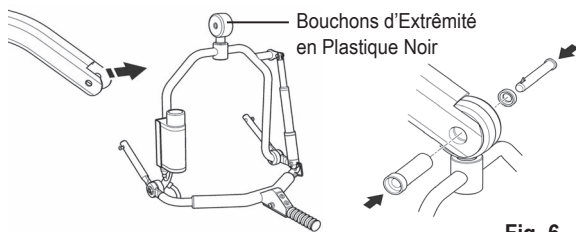


Fig. 6

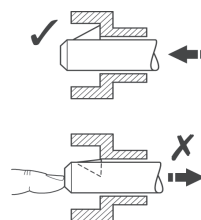


Fig. 7

Pour vérifier que l'axe est installé correctement, appuyez un doigt sur l'embout cannelé. Si l'axe ne bouge pas, vous pouvez utiliser le lève-personne en toute sécurité (voir fig. 7).

### ⚠ AVERTISSEMENT!

**VOUS DEVEZ VÉRIFIER QUE L'AXE EST INSTALLÉ CORRECTEMENT ; un "clac" perceptible retentit s'il est bien sécurisé.**

**\*Assurez-vous de bien utiliser la bonne version du bouchon d'extrémité en plastique noir pour votre lève-personne, comme 2 sont fournis. Vérifiez la largeur du bouchon d'extrémité avec celle de l'axe de votre lève-personne avant de l'installer.**

## 4. Installation de la toile

### Accrochage de la toile Comfort à l'arceau réglable électriquement :

La toile Comfort s'attache aux rivets de l'arceau par un système de crochets d'ancrage Securi3 (voir ci-dessous) ; chaque toile est fournie avec un manuel. Veuillez étudier le manuel d'utilisation avant emploi (Voir fig. 8).

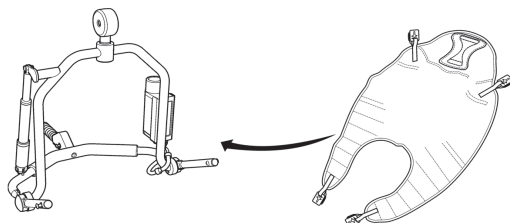


Fig. 8

Exemple de système de crochets d'ancrage Securi3. Les 3 étapes principales permettent d'assurer une sécurité et un confort complet du patient et de l'aide-soignant lors d'un transfert (Voir fig. 9).

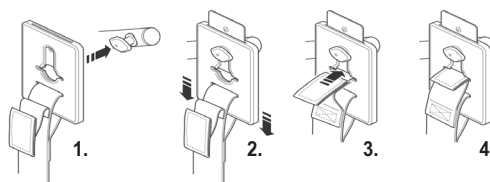


Fig. 9

1. Accrochez l'attache à la saillie
2. Tirez l'attache en plastique vers le bas pour la fixée
3. Passez la languette verte de "sécurité" à travers la fente
4. La toile est accrochée et prête à l'emploi

## 5. Consignes de sécurité

### AVERTISSEMENT !

Avant d'utiliser l'arceau 4 points réglable électriquement, assurez-vous que l'axe de verrouillage est poussé jusqu'au taquet comme indiqué sur les figures 6 et 7 de la page 5.

### AVERTISSEMENT !

Le cintre 6 points d'Oxford/Hoyer et l'arceau 4 points réglable électriquement d'Oxford/Hoyer (électrique et manuel) sont seulement compatibles avec les lève-personne Presence et Stature d'Oxford/Hoyer. Ne pas utiliser cet arceau ou ce cintre avec un lève-personne ou une toile d'un autre fabricant.

### AVERTISSEMENT !

Lorsque vous placez l'arceau et la toile en position verticale maximale, ne laissez pas le patient sans surveillance. Le patient peut s'effondrer vers l'avant de la toile, ce qui peut être gênant pour le patient.

### AVERTISSEMENT !

Ne pas utiliser une toile à moins qu'elle soit recommandée pour une utilisation avec l'arceau/le lève-personne.

### AVERTISSEMENT !

Toujours vérifier que la toile est adéquate pour le patient et que sa taille et sa capacité sont correctes.

### AVERTISSEMENT !

Ne jamais utiliser une toile effilochée ou endommagée.

### AVERTISSEMENT !

Veillez toujours installer la toile selon les instructions fournies (manuel d'utilisation de la toile).

### AVERTISSEMENT !

Veillez toujours planifier vos levages avant de commencer.

### AVERTISSEMENT !

Veillez toujours vérifier que votre arceau 4 points réglable électriquement d'Oxford/Hoyer est en bon état de fonctionnement avant chaque levage.

### AVERTISSEMENT !

Veillez toujours utiliser l'arceau 4 points réglable électriquement dans un environnement intérieur propre, sec et à température contrôlée.

## 6. Maniement de l'arceau

### Commande manuelle :

Faire fonctionner l'arceau 4 points réglable électriquement est une tâche très facile. Quand le patient est installé dans la toile et celle-ci attachée à l'arceau réglable électriquement, ce dernier se positionne en utilisant la commande manuelle située dans la poignée de l'arceau (voir fig. 10).

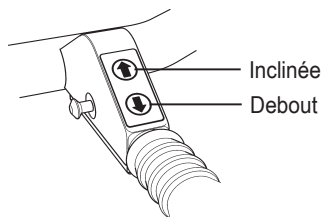


Fig. 10

Si vous appuyez sur la touche directionnelle “Haut” le patient est mis dans une position inclinée ou allongée.

Si vous appuyez sur la touche directionnelle “Bas” le patient est mis dans une position debout ou assise.

L'arceau 4 points réglable électriquement peut être positionné par mouvements saccadés ou par un mouvement constant. Ceci permet au patient d'être positionné dans la meilleure position possible avec un confort maximal.

### **⚠ AVERTISSEMENT !**

**Lorsque vous placez le berceau et la sangle en position verticale, ne laissez pas le patient sans surveillance. Ce dernier pourrait s'écrouler vers l'avant de la sangle et se blesser.**

### Batterie & Boîtier de Commande :

L'arceau 4 points réglable électriquement nécessite peu d'entretien mais il est très important de faire un entretien régulier et de bien comprendre le système de commande.

Le boîtier de commande est conçu pour fournir des signaux sonores. Les signaux sont indiqués par un “bip” long, court ou multiple.

1. **Mise sous tension** (L'appareil est alimenté quand la batterie est insérée): un “BIP” allongé.
2. **En veilleuse** : Deux “BIP” courts
3. **Batterie faible** : Deux “BIP” courts répétés toutes les 24 secondes. (chargez la batterie)
4. **Avant utilisation** : Deux “BIP” (basse tension, chargez bientôt batterie)
5. **Pendant utilisation** : Un long “BIP” (charge de la batterie trop faible ; seulement une position inclinée peut être obtenue). Remplacez la batterie avec une batterie pleine.

## Instructions de charge :

Pour charger la batterie, veuillez suivre les instructions ci-dessous :

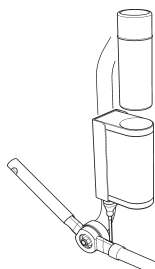


Fig. 11

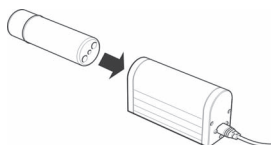


Fig. 12

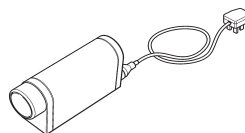


Fig. 13

(Version Royaume-Uni en image)

1. Retirez la batterie de l'arceau (voir fig. 11). La batterie est retenue par une force magnétique. Tirer simplement la batterie en dehors du boîtier de commande de l'arceau.
2. Branchez le câble d'alimentation au chargeur.
3. Placez la batterie dans le chargeur de batterie (voir fig. 12). La batterie est maintenue par une force magnétique et s'installe automatiquement dans le chargeur.
4. Branchez le chargeur à une prise d'alimentation sur le secteur (voir fig. 13). Une lumière orange s'allume, indiquant que le chargeur est alimenté.
5. Une lumière verte commence à clignoter indiquant que la batterie se charge. La lumière orange reste allumée constamment.
6. Quand la lumière verte arrête de clignoter et reste allumée, la batterie est complètement chargée et peut être utilisée à nouveau.
7. Pour utiliser la batterie à nouveau, coupez (RU/UE) l'alimentation et retirez la batterie du chargeur. Installez la batterie dans le boîtier de commande de l'arceau. Un long "BIP" indique que la batterie est correctement installée dans le boîtier de commande et l'arceau est prêt à l'utilisation.

**REMARQUE :** Assurez-vous que les batteries sont complètement chargées avant d'utiliser votre arceau 4 points réglable électriquement pour la première fois.

**REMARQUE :** Lorsque la batterie est retirée, le berceau émet un bit sonore qui se répète à intervalles réguliers pendant plusieurs heures.

## ⚠ AVERTISSEMENT !

**VEILLEZ à ce que la batterie restent constamment pleines. Veuillez mettre la batterie en charge chaque fois qu'elle n'est pas utilisée. Chargez tous les soirs, si cela est plus pratique. Le chargeur arrête automatiquement la charge dès que les batteries sont pleines.**

**⚠ AVERTISSEMENT !**

La batterie et le chargeur doivent être ouverts exclusivement par du personnel autorisé. (Contactez Joerns Healthcare ou votre distributeur pour toute information relative à la garantie et aux réparations).

**⚠ AVERTISSEMENT !**

Ne touchez pas les bornes de la batterie/du chargeur.

**⚠ AVERTISSEMENT !**

NE laissez JAMAIS les batteries se décharger complètement. Aussitôt que les signaux sonores se déclenchent, finissez le levage manuellement et mettez en charge.

CAUTION: N'entreposez JAMAIS la batterie pendant une longue période sans la charger régulièrement. Cela peut endommager la batterie et l'empêcher de se charger correctement.

**⚠ AVERTISSEMENT !**

Toujours vous assurez que l'alimentation est éteinte avant de connecter ou déconnecter la batterie (RU/UE)

ATTENTION : ne laissez jamais la batterie dans le chargeur non alimenté (RU/UE) ou débranché de la prise murale (US).

ATTENTION : Ne laissez jamais le chargeur en marche sans batterie.

**⚠ AVERTISSEMENT !**

Pour débrancher le chargeur, ne tirez jamais sur le cordon, mais attrapez fermement la prise à l'extrémité du chargeur.

## 7. Cycle d'entretien

	Au départ	Avant utilisation	Entretien Intervalles
1. Vérifiez que la rotation fonctionne librement (arceau électrique).	✓	✓	✓
2. Vérifiez toute détérioration du point central du pivot (l'axe du pivot situé dans le cadre de l'arceau)	✓		✓
3. Vérifiez l'attachement (doit être ferme) au mât de charge du lève-personne.	✓	✓	✓
4. Vérifiez toute détérioration du mât de charge et de l'axe de verrouillage du lève-personne.	✓		✓
5. Vérifiez le bon fonctionnement du vérin, tout bruit inhabituel.	✓	✓	✓
6. Lubrifiez les articulations du pivot ; mât de charge et arceau inclus.			✓
7. Inspectez les joints pivotants, notamment la flèche et le berceau, pour déceler tout éventuel signe d'usure excessive. Remplacez-les si nécessaire.			✓
8. Vérifiez que le cordon d'alimentation est bien branché dans le chargeur.		✓	

### NETTOYAGE

L'arceau 4 points réglable électriquement d'Oxford/Hoyer doit être nettoyé si nécessaire. Il peut être nettoyé avec de l'eau chaude ou avec un liquide nettoyant désinfectant.

**ATTENTION** : Les produits chimiques forts peuvent rendre la peinture de l'arceau terne ou l'enlever.

### AVERTISSEMENT !

**NE vaporisez ou ne submergez PAS le lève-personne dans un produit liquide quelconque.**

Pièces d'entretien :

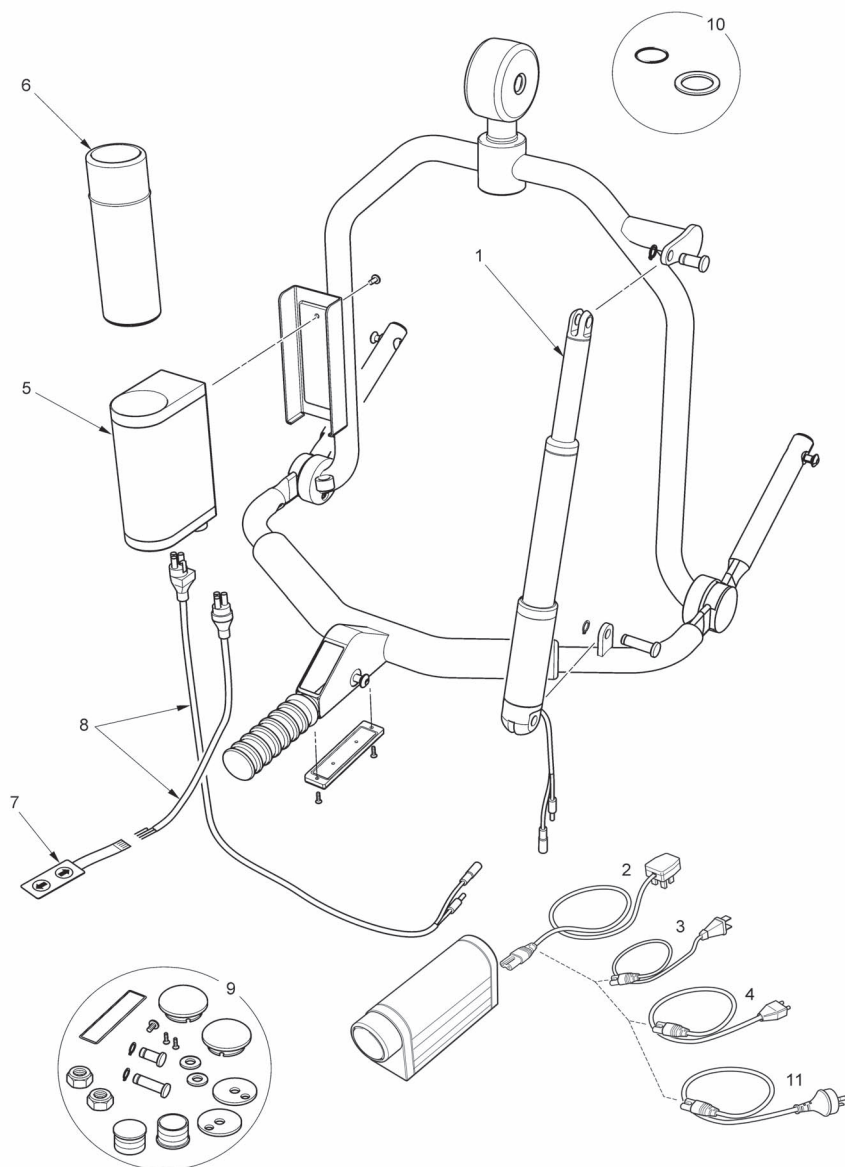


Fig. 14

No.	Référence	Description
1.	0Y0457	Vérin
2.	0Y0459	Chargeur de batterie avec câble UK
3.	0Y0460	Chargeur de batterie avec câble EU
4.	0Y0458	Chargeur de batterie avec câble US
5.	0Y0461	Boîtier de commande
6.	0Y0462	Batterie
7.	0Y0463	Interrupteur de déclenchement manuel
8.	0Y0464	Faisceau électrique entre le boîtier de commande, le vérin et l'interrupteur
9.	0Y0465	Quincaillerie (Pièces de fixation)
10.	0Y0380	Kit de rondelles et de joints toriques
11.	0Y0761	Chargeur de batterie avec câble AU

## 8. Spécifications électriques

Batteries.....	24VDC, rechargeables NiMH sans entretien
Capacité de la batterie.....	1400mAh
Puissance absorbée normale du chargeur....	100 - 240V AC// 24 VDC 50/60 Hz Max. 75 mA
Puissance nominale du chargeur.....	Max 28,4VDC

### Protection contre l'électrocution

Chargeur.....	Classe II
---------------	-----------

### Degré de protection contre l'électrocution

Chargeur.....	TYPE B
---------------	--------

### Conditions environnementales

En dehors de cet environnement, le fonctionnement et la sûreté peuvent être compromis

### Fonctionnement

Température.....	-5C à +70C
------------------	------------

### Entreposage

Température.....	-40C à +85C
------------------	-------------

### Caractéristique d'IP

Boîtier de commande.....	IP50 (avec batterie insérée)
Vérin.....	IP66
Chargeur.....	Aucune caractéristique (ne pas utilisé dans un environnement humide)
Batterie.....	IP50
Interrupteur de commande .....	IP67

### Cycle d'entretien

Vérin.....	10% (2min./18min.)
Chargeur.....	Environ 6 hrs

### Acoustique

Niveau de puissance acoustique pondéré A	51,5 dB (A)
--	-------------

### Poids

Arceau avec batterie	9,5 kg
Batterie	0,5 kg

## 9. Garantie

Joerns Healthcare a créé un réseau efficace de distributeurs et de revendeurs, qui seront ravis de vous fournir tous les renseignements nécessaires sur l'achat, la garantie, les réparations et l'entretien de nos produits. Nos produits sont garantis pendant 24 mois à compter de la date de fabrication ou pendant 24 mois à compter de la date d'achat s'ils ont été commandés par un revendeur agréé. Cette garantie couvre la structure principale y compris l'arceau à 4 points, le vérin, le boîtier de commande et l'interrupteur de commande (les batteries sont couvertes pendant une période de 90 jours à partir de la date d'achat).

Nous recommandons que tous nos produits soient mis en service par votre fournisseur, un agent d'entretien autorisé ou par du personnel d'entretien qualifié. Le revendeur ou le distributeur est chargé de l'exécution du programme de garantie. Conservez ses coordonnées pour pouvoir le contacter en cas de besoin. (Seulement pour les clients du RU).

Si vous n'êtes pas sûr du lieu d'achat, Joerns Healthcare peut retrouver le fournisseur si vous indiquez le numéro de série de l'arceau, situé sous la poignée comprenant les interrupteurs de commande.

Pour toute information/question concernant les commentaires ci-dessus, veuillez contacter votre agent de service clientèle.

**N'OUBLIEZ PAS de contacter Joerns Healthcare ou votre distributeur/service client pour toute question relative aux achats, à la garantie, aux réparations, aux révisions et aux entretiens certifiés.**

## Kontaktangaben des Herstellers

# Oxford®

### EUROPA

**Joerns Healthcare Limited**  
Drakes Broughton Business Park  
Worcester Road, Drakes Broughton  
Pershore, Worcestershire  
WR10 2AG United Kingdom  
Tel: 0844 811 1156  
Fax: 0844 811 1157  
info@joerns.co.uk  
www.joerns.co.uk

# Hoyer®

### USA

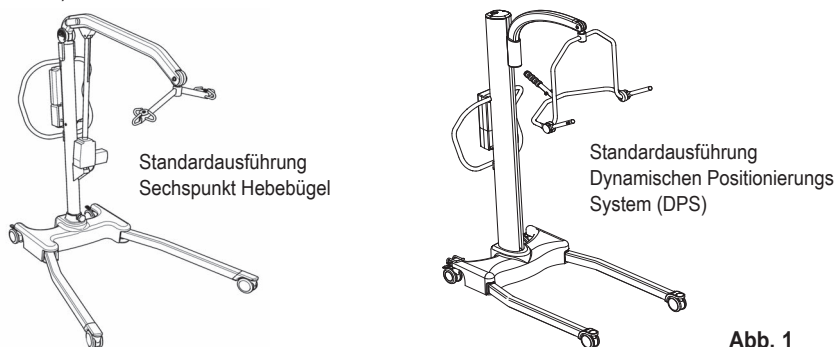
**Joerns Healthcare Inc**  
2100 Design Road  
Suite 100, Arlington  
TX 76014, USA  
Tel: 800-826-0270  
Fax: 800-457-8827  
www.joerns.com

## Inhalt

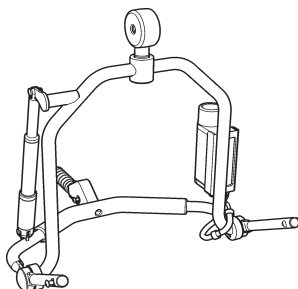
1. Installation Ihres Oxford/Hoyer Adaptiven Vierpunkte-Elektrorahmensystems.....	3
2. Komponenten .....	4
3. Montageanleitung (Anbau - Abbau).....	4
4. Gurtbefestigungssystem .....	6
5. Sicherheitsvorkehrungen .....	7
6. Betrieb des Rahmensystems.....	8
7. Service & Wartung.....	11
8. Elektrische Daten.....	14
9. Garantiebestimmungen .....	15

## 1. Oxford/Hoyer Adaptiver 4-Punkt - Elektrohebebügel

Der Oxford/Hoyer Presence Patientenlifter kommt serienmäßig mit einem Sechspunkt Hebebügel. Der Stature Patientenlifter kommt serienmäßig mit einem Dynamischen Positionierungs System (DPS) (siehe Abb. 1).

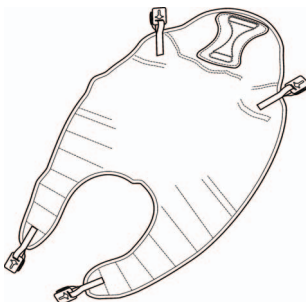


Als zusätzliches Zubehör kann der Standard Spreizbügel/Bügel mit dem Adaptive Power Cradle (APC) nachgerüstet werden (siehe Fig. 2).



**Abb. 2**

Dieses Zubehörteil nutzt den Oxford/Hoyer Komfortgurt mit dem Securi3 Sicherheitsclipsystem (siehe Abb. 3).



**Abb. 3**

## 2. Komponenten: Adaptiver 4-Punkt - Elektrohebebügel

Die folgenden Komponenten sind in Ihrem Adaptiven 4-Punkt - Elektrohebebügel enthalten (siehe Abb. 4).

1. 1 x Adaptiver 4-Punkt - Elektrohebebügel
2. 1 x Ladegerät
3. 2 x wiederaufladbare Akkus, NiMH
4. 2 x Kunststoffkappen, schwarz, für Stature und Presence Ausleger
5. 1 x Benutzer-/Service-Handbuch (nicht gezeigt)

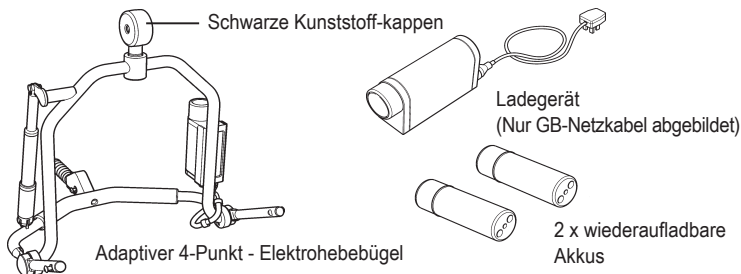


Abb. 4

## 3. Montageanleitung

Die Montage ist schnell und einfach. Es ist jedoch wichtig, dass Sie die Montageanweisungen sorgfältig befolgen.

**BEFOLGEN SIE SORGFÄLTIG DIE FOLGENDEN ANWEISUNGEN:**

### Entfernen:

Um Ihren Adaptiven 4-Punkt - Elektrohebebügel zu befestigen, muss zunächst der alte Hebebügel vom Lifter entfernt werden. Dies geschieht durch Entfernen des Schnellauslösestifts, der das manuelle Spreizbügelssystem/Rahmensystem sichert (siehe Abb. 5). Dazu ist lediglich ein kleiner Flachschaubenzieher oder ein ähnliches Werkzeug erforderlich.

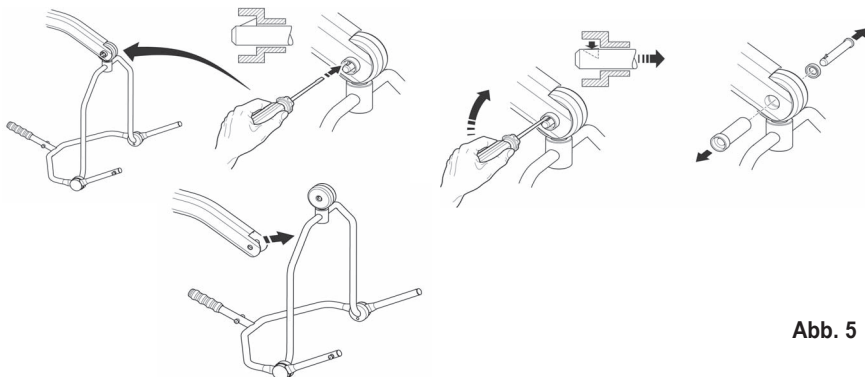


Abb. 5

**VORSICHT:** Vor dem Entfernen des Schnellauslösestifts muss das Rahmensystem durch ein feststehendes Untergestell, z. B. eine Werkbank oder einen Tisch, abgestützt werden. Damit wird ein plötzliches Herunterfallen des Hehebügels und daraus resultierende Verletzungen oder Beschädigungen des Hehebügel verhindert.

### Befestigung:

Zur Befestigung wird der Adaptive 4-Punkt - Elektrohebebügel in Richtung Auslegerschlitze angehoben. Stecken Sie die Stiftbuchse, die schwarze Kunststoffkappe\* und den Bolzen des Rahmensystems durch den Ausleger. Wenn die Stiftbuchse installiert ist und das Gewicht des Adaptiven 4-Punkt - Elektrohebebügel trägt, stecken Sie den Schnellauslösestift wieder ganz in die Buchse bis dieser einrastet (siehe Abb. 6).

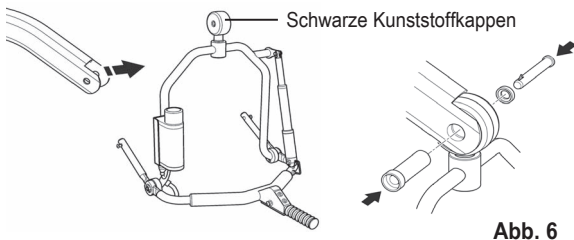


Abb. 6

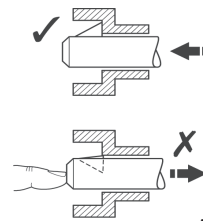


Abb. 7

Überzeugen Sie sich, dass der Stift sicher sitzt, indem Sie Ihren Finger in das gezahnte Ende drücken. Bleibt der Stift in seiner Position, kann der Lifter sicher genutzt werden. 7).

### **⚠️ WARNUNG!**

**ACHTEN SIE DARAUF, DASS DER STIFT SICHER SITZT;** bei sicherer Befestigung ist ein deutliches "Klicken" zu hören.

\*Achten Sie darauf, dass Sie die für Ihren Lifter korrekte Kunststoffkappe verwenden (es werden 2 Kappen mitgeliefert). Prüfen Sie vor dem Aufsetzen die Kappenbreite an Ihrem Lifter-Ausleger.

## 4. Gurtbefestigung

### Befestigung des Komfortgurts an Ihrem Adaptiven 4-Punkt - Elektrohebebügel:

Der Komfortgurt wird mit dem Securi3 Sicherheitsclipsystem (siehe unten) an den Pins des Hebebügels befestigt; jeder Gurt wird mit einer Anleitung geliefert. Vor Einsatz bitte Anleitung sorgfältig durchlesen (siehe Abb. 8).

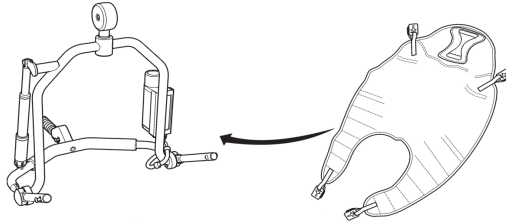


Abb. 8

Ansicht des Securi3 Sicherheitsclipsystems. Die 3 wichtigsten Phasen gewährleisten dem Patienten und seinem Betreuer völlige Sicherheit und maximalen Komfort während des gesamten Transfers (siehe Abb. 9).

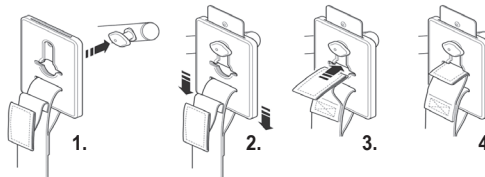


Abb. 9

1. Clip an den Pins befestigen.
2. Zur Sicherung Kunststoffclip herunterziehen.
3. Grünen Sicherheitsverschluss durch Schlitz führen.
4. Gurt ist befestigt und einsatzbereit.

## 5. Sicherheitsvorkehrungen

### **⚠️ WARNUNG!**

Bevor Sie Ihren Adaptiven 4-Punkt - Elektrohebebügel benutzen, achten Sie darauf, dass der Schnellauslösestift wie in den Abbildungen 6 und 7 auf Seite 5 dargestellt VOLLSTÄNDIG EINGERASTET ist.

### **⚠️ WARNUNG!**

Das Oxford/Hoyer Sechspunkt - Hebebügel und das Oxford/Hoyer Adaptive 4-Punkt - Hebebügel System (elektrisch oder manuell) sind nur mit dem Oxford/Hoyer Presence und dem Stature Lift kompatibel. Dieses Hebebügelssystem darf nicht mit Liftern oder Gurten anderer Hersteller verwendet werden.

### **⚠️ WARNUNG!**

Wenn Hebebügelssystem und Gurt in die höchste aufrechte Position gebracht werden, darf der Patient nicht unbeaufsichtigt bleiben. Der Patient könnte im Gurt nach vorne fallen, was zu Unannehmlichkeiten für den Patienten führen könnte.

### **⚠️ WARNUNG!**

Verwenden Sie keinen Gurt, der nicht für den Einsatz mit dem Hebebügelssystem empfohlen wurde.

### **⚠️ WARNUNG!**

Achten Sie in jedem Fall darauf, dass der Gurt für den betroffenen Patienten geeignet ist und die korrekte Größe und Hebekapazität hat.

### **⚠️ WARNUNG!**

Nie einen ausgefransten oder beschädigten Gurt verwenden.

### **⚠️ WARNUNG!**

Den Gurt immer im Einklang mit der mitgelieferten Gebrauchsanleitung (Gebrauchsanleitung des Gurts) verwenden.

### **⚠️ WARNUNG!**

Planen Sie Ihren Hebevorgang eingehend, bevor Sie beginnen.

### **⚠️ WARNUNG!**

Achten Sie vor jedem Hebevorgang darauf, dass sich Ihr Oxford/Hoyer Adaptiver 4-Punkt - Elektrohebebügel in gutem Betriebszustand befindet.

### **⚠️ WARNUNG!**

Verwenden Sie Ihren Adaptiven 4-Punkt - Elektrohebebügel ausschließlich in trockenen und temperaturkontrollierten Räumlichkeiten.

## 6. Betrieb des Hebebügelsystems:

### Handsteuerung:

Die Bedienung des Adaptiven 4-Punkt - Elektrohebebügel ist sehr leicht. Wenn sich der Patient im Gurt befindet und der Gurt am Hebebügel befestigt ist, wird der Adaptive 4-Punkt - Elektrohebebügel durch die im Griff des Rahmensystems befindliche Handsteuerung bewegt (siehe Abb. 10).

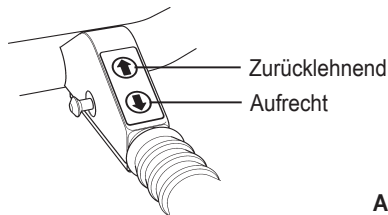


Abb. 10

Durch Drücken der **Taste Aufwärts** wird der Patient in eine zurücklehrende oder liegende Position gebracht.

Durch Drücken der **Taste Abwärts** wird der Patient in eine aufrechte oder sitzende Position gebracht.

Der adaptive 4-Punkt - Elektrohebebügel kann stufenweise oder kontinuierlich verstellt werden. Damit wird gewährleistet, dass der Patient in seinem optimalen Profil und damit am bequemsten positioniert wird.

### **⚠️ WARNUNG!**

**Wenn Bügel und Sitztuch in die oberste Position gestellt werden, lassen Sie den Patienten nicht unbeaufsichtigt. Der Patient könnte im Sitztuch nach vorne zusammensacken - Verletzungsgefahr.**

### Akku und Steuereinheit:

Das Adaptive Vierpunkt-Elektrorahmensystem erfordert ein Minimum an Wartung. Dennoch ist es wichtig, dass regelmäßige Wartungsarbeiten durchgeführt werden, und dass ein grundlegendes Verständnis des Steuersystems gegeben ist.

Die Steuereinheit liefert akustische Signale. Diese akustischen Signale sind lange, kurze oder mehrfache Pieptöne.

1. **Power On (Strom eingeschaltet)** (Strom ist eingeschaltet, wenn sich der Akku seinem Fach befindet): Ein längerer PIEPTON
2. **Sleep Mode (Schlafmodus):** Zwei kurze PIEPTÖNE
3. **Low Battery (Akku fast entladen):** Zwei kurze PIEPTÖNE, die alle 24 Sekunden wieder holt werden. (Akku aufladen)
4. **Start Operation (Bei Beginn des Ladevorgangs):** Zwei PIEPTÖNE (niedrige Spannung, Akku muss bald aufgeladen werden).
5. **During Operation (Während des Ladevorgangs):** Ein langer PIEPTON (Akkuladung ist zu niedrig, nur zurückgelehnte Position ist möglich). Akku durch voll aufgeladenen Akku ersetzen.

**Ladeanleitung:**

Zum Aufladen der Akkus befolgen Sie die nachfolgenden Anweisungen:

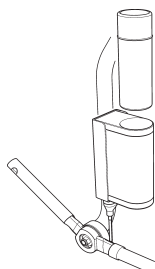


Abb. 11

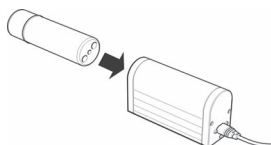


Abb. 12

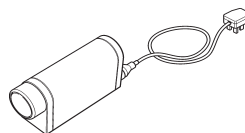


Abb. 13

(UK-Version gezeigt)

1. Heben Sie den Akku aus dem Hebebügelssystem (siehe Abb. 11). Der Akku wird magnetisch gehalten. Ziehen Sie den Akku einfach aus der Steuereinheit des Hebebügelssystems.
2. Stecken Sie das Netzkabel in das Ladegerät ein.
3. Stellen Sie den Akku in das Ladegerät (siehe Abb. 12). Der Akku wird magnetisch gehalten und richtet sich in der Ladeeinheit automatisch aus.
4. Stecken Sie den Stecker des Ladegeräts in eine Netzsteckdose (siehe Abb. 13). Eine gelbe Leuchte leuchtet auf und zeigt an, dass das Ladegerät eingeschaltet ist.
5. Eine grüne Leuchte beginnt zu blinken und zeigt an, dass der Akku aufgeladen wird. Die gelbe Leuchte bleibt an.
6. Wenn die grüne Leuchte aufhört zu blinken und erleuchtet bleibt, ist der Akku voll aufgeladen. Er kann jetzt wieder eingesetzt werden.
7. Um den Akku wieder in Betrieb zu nehmen, ziehen Sie den Netzstecker des Ladegeräts aus der Steckdose (UK/EU) und nehmen Sie den Akku aus dem Ladegerät. Setzen Sie den Akku wieder in die Steuereinheit des Hebebügelssystems ein. Ein langer PIEPTON deutet an, dass der Akku wieder korrekt in die Steuereinheit eingesetzt wurde, und dass das Hebebügelssystem wieder betriebsbereit ist.

**HINWEIS:** Achten Sie vor der ersten Verwendung des Adaptiven 4-Punkt - Elektrohebebügel darauf, dass die Akkus voll geladen sind.

**HINWEIS:** Wenn die Batterie herausgenommen wurde, ertönt am Bügel ein einzelner "Piepston". Der "Piepston" ertönt in regelmäßigen Abständen über mehrere Stunden.

## ⚠️ WARNUNG!

**SORGEN SIE DAFÜR,** dass die Akkus stets voll aufgeladen sind. Stellen Sie den Akku in das Ladegerät, wenn das elektrische Hebebügelssystem nicht verwendet wird. Wenn es bequemer ist, kann der Akku auch jede Nacht geladen werden. Das Ladegerät sorgt dafür, dass der Akku NICHT überladen wird.

**⚠ WARNUNG!**

Die Batterie oder Ladegerät dürfen nur von autorisiertem Personal geöffnet werden. (Wenden Sie sich an Joerns Healthcare oder Ihren Händler wegen Garantie und Reparaturen).

**⚠ WARNUNG!**

Anschlüsse des Akkus und Ladegeräts nicht berühren.

**⚠ WARNUNG!**

Achten Sie darauf, dass sich der Akku nie völlig entleert. Sobald das akustische Signal ertönt, muss der aktuelle Hebevorgang beendet und der Akku aufgeladen werden.

**VORSICHT:** Der Akku sollte niemals für längere Zeiträume aufbewahrt werden ohne dabei regelmäßig aufgeladen zu werden. Dies kann zu Schäden am Akku führen, die ein korrektes Aufladen verhindern.

**⚠ WARNUNG!**

Achten Sie immer darauf, dass der Netzstecker aus der Steckdose gezogen wurde, bevor der Akku angeschlossen oder abgenommen wird.

**VORSICHT:** Den Akku nie bei ausgeschalteter Steckdose oder herausgezogenem Netzstecker bzw. ohne Anschluss an eine Netzsteckdose im Ladegerät lassen.

**VORSICHT:** Das Akku-Ladegerät nie ohne Akku eingeschaltet lassen.

**⚠ WARNUNG!**

Ziehen Sie beim Ausstecken vom Ladegerät nicht am Netzkabel. Beim Ausstecken immer am Stecker am Ladegerät ziehen.

## 7. Service und Wartungsplan

	Bei Inbetriebnahme	Vor dem Einsatz	Wartungsintervalle
1. Beweglichkeit überprüfen (adaptiver 4-Punkt - Elektrohebebügel).	✓	✓	✓
2. Gelenk des Hebebügels auf Verschleiß überprüfen.	✓		✓
3. Die Befestigung des Hebebügelsystems am Lifter Ausleger überprüfen.	✓	✓	✓
4. Das Befestigungssystem (Bolzen/Splint) am Lifter überprüfen.	✓		✓
5. Den Stellmotor auf korrekten Betrieb und ungewöhnliche Geräusche prüfen.	✓	✓	✓
6. Drehgelenke einschließlich Ausleger und Rahmen schmieren.			✓
7. Überprüfen Sie die Drehgelenke einschließlich Ausleger und Bügel auf übermäßige Abnutzung. Bei Bedarf auswechseln.			✓
8. Überprüfen Sie, dass das Netzkabel fest am Ladegerät eingesteckt ist.		✓	

### REINIGUNG

Der Oxford/Hoyer Adaptive 4-Punkt - Elektrohebebügel muss bei Bedarf geschmiert werden. Es kann mit warmem Wasser oder einem desinfizierenden Reinigungsmittel gereinigt werden.

**VORSICHT:** Starke chemische Reinigungsmittel oder Scheuermittel sollten nicht verwendet werden, da diese die Oberfläche des Lifters angreifen.

### WARNUNG

Den Lifter **NICHT** in Flüssigkeiten eintauchen oder mit Flüssigkeiten besprühen.

Wartungsteile:

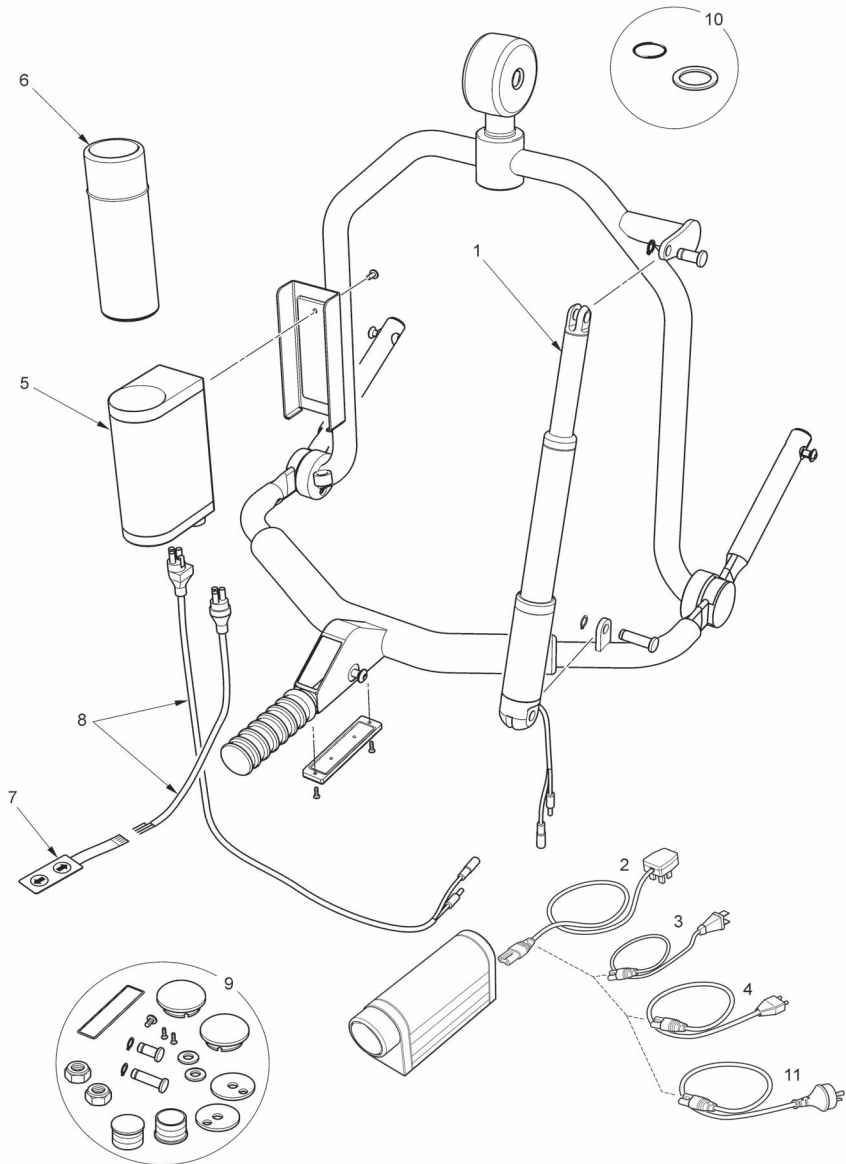


Abb. 14

<b>Nr.</b>	<b>Art.-Nr.</b>	<b>Beschreibung</b>
1.	0Y0457	Stellmotor
2.	0Y0459	Ladegerät mit GB-Netzkabel
3.	0Y0460	Ladegerät mit EU-Netzkabel
4.	0Y0458	Ladegerät mit US-Netzkabel
5.	0Y0461	Steuereinheit
6.	0Y0462	Akku
7.	0Y0463	Handbedienung
8.	0Y0464	Kabelbaum zwischen Steuereinheit, Stellmotor und Schalter
9.	0Y0465	Hardware (Befestigungsteile)
10.	0Y0380	Satz mit Unterlegscheiben und O-Ring
11.	0Y0761	Ladegerät mit AU-Netzkabel

## 8. Elektrische Daten

Akkus.....	24V GS, wiederaufladbare geschlossene NiMH-Akkus
Akkukapazität.....	1400 mAh
Eingangsspannung des Ladegeräts.....	100 - 240V WS/ 24 V GS 50/60 Hz Max. 75 mA
Ausgangsspannung des Ladegeräts.....	Max 28,4V GS

### Überspannungsschutz

Ladegerät.....	Klasse II
----------------	-----------

### Überspannungsschutzgrad

Ladegerät.....	TYP B
----------------	-------

### Umgebungsbedingungen

Außerhalb dieses Bereichs können Funktionalität und Sicherheit nicht gewährleistet werden.

### Betriebs-

temperatur.....	-5C bis +70C
-----------------	--------------

### Verstauung

Temperatur.....	-40C bis +85C
-----------------	---------------

### IP-Bewertung

Steuereinheit.....	IP50 (mit eingesetztem Akku)
Stellmotor.....	IP66
Ladegerät.....	Keine Bewertung (Einsatz in feuchter Umgebung wird nicht empfohlen)
Akku.....	IP50
Steuerschalter .....	IP67

### Relative Einschaltdauer

Stellmotor.....	10% (2 min./18 min.)
Ladegerät.....	Ca. 6 Std.

### Akustik

A-bewerteter Schallleistungspegel	51,5 dB (A)
-----------------------------------	-------------

### Gewicht

Rahmensystem mit Akku	9,5 kg
Akku	0,5 kg

## 9. Garantiebestimmungen

Joerns Healthcare verfügt über ein Netzwerk von renommierten Vertriebspartnern und Händlern, die Ihre Kauf-, Garantie-, Reparatur- und Wartungsanfragen gerne bearbeiten. Wir gewähren eine Produktgarantie von 24 Monaten ab Herstellungsdatum oder 24 Monaten ab Verkaufsdatum, sofern das Produkt über einen autorisierten Händler bestellt worden ist. Diese Garantie gilt für sämtliche wichtigen Strukturen einschließlich Vierpunkt-Hebebügelsystem, Stellmotor, Steuereinheit und Steuerschalter (Akkus sind für einen Zeitraum von 90 Tagen ab Erwerbsdatum durch die Garantie gedeckt).

Wir empfehlen, alle unsere Produkte durch Ihren Händler, ein autorisiertes Wartungsunternehmen bzw. durch qualifiziertes Wartungspersonal in Auftrag zu geben. Der Händler oder Vertriebspartner ist für das Garantieprogramm verantwortlich.

Wenn Sie nicht genau wissen, wo Ihr Lifter gekauft wurde, kann Joerns Healthcare den Lieferanten ermitteln, wenn Sie die Seriennummer des Lifters angeben (am Rahmen unter dem Griff mit den Bedienungstasten).

Für weitere Einzelheiten oder Anfragen zu den obigen Angaben wenden Sie sich bitte an Ihren Händler.

**DENKEN SIE DARAN Wenden Sie sich für wegen Kauf, Garantie, Reparaturen, Wartungsarbeiten und zertifizierte Wartung immer an Joerns Healthcare oder Ihren Händler/ Kundendienst.**

## Datos del fabricante

# Oxford®

### EUROPA

**Joerns Healthcare Limited**  
Drakes Broughton Business Park  
Worcester Road, Drakes Broughton  
Persnore, Worcestershire  
WR10 2AG United Kingdom  
Tel: 0844 811 1156  
Fax: 0844 811 1157  
info@joerns.co.uk  
www.joerns.co.uk

# Hoyer®

### EE.UU.

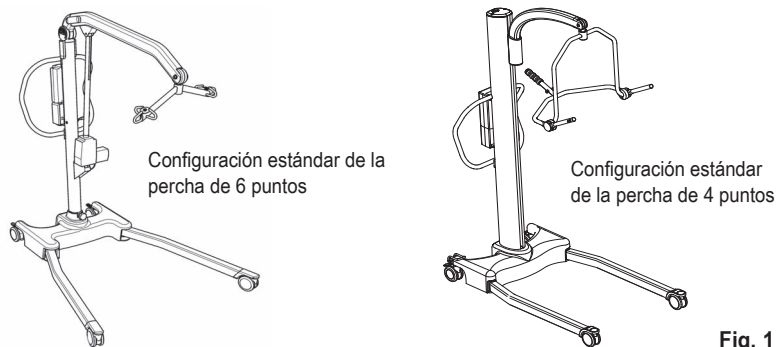
**Joerns Healthcare Inc**  
2100 Design Road  
Suite 100, Arlington  
TX 76014, USA  
Tel: 800-826-0270  
Fax: 800-457-8827  
www.joerns.com

## Índice

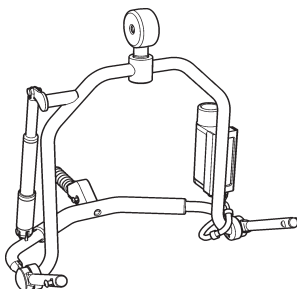
1. Instalación del Percha eléctrica de 4 puntos Oxford/Hoyer .....	3
2. Partes componentes.....	4
3. Instrucciones de montaje (conexión y extracción) .....	4
4. Acople de el arnés.....	6
5. Precauciones de seguridad .....	7
6. Funcionamiento de la percha .....	8
7. Servicio y mantenimiento .....	11
8. Especificaciones eléctricas.....	14
9. Garantía.....	15

## 1. Percha eléctrica de 4 puntos Oxford/Hoyer

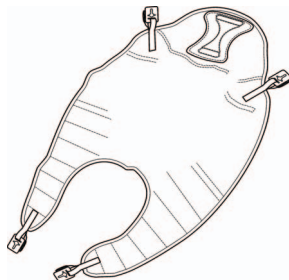
La grúa Oxford/Hoyer Presence, en su modelo estándar, está equipada con una percha de 6 puntos, mientras que el modelo estándar de la grúa Stature está equipado con una percha de 4 puntos (ver fig. 1).



Como accesorio adicional, puede adaptar los modelos estándar de la barra de enganche o del soporte mecánico a un Soporte eléctrico adaptable (ver fig. 2).



Este accesorio utiliza los arneses Comfort de Oxford/Hoyer con el sistema de broches de seguridad Securi3 (ver fig. 3).



## 2. Partes componentes: Soporte eléctrico adaptable

El Percha eléctrica de 4 puntos incluye los siguientes componentes (ver fig. 4).

1. 1 Percha eléctrica de 4 puntos
2. 1 Cargador de baterías
3. 2 Baterías recargables, (NiMH)
4. 2 Tapas plásticas negras para el brazo principal de los modelos Stature y Presence
5. 1 Manual del usuario/ de servicio (no ilustrado)

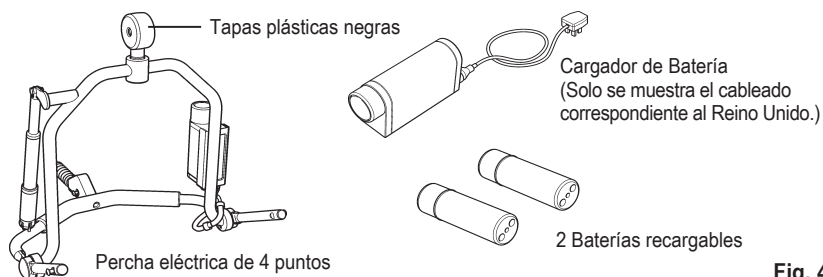


Fig. 4

## 3. Instrucciones de montaje

El montaje de la percha es rápido y fácil, pero es importante respetar cuidadosamente el procedimiento.

**SIGA EXACTAMENTE ESTAS INSTRUCCIONES:**

### Extracción:

A fin de acoplar el Percha eléctrica de 4 puntos, primero debe retirar la percha o la percha mecánico originales de la grúa. Esto se logra extrayendo la clavija de desmontaje rápido que retiene la percha o la percha mecánico, que no son eléctricos (ver fig. 5). La única herramienta necesaria para esta operación es un destornillador de punta plana o similar.

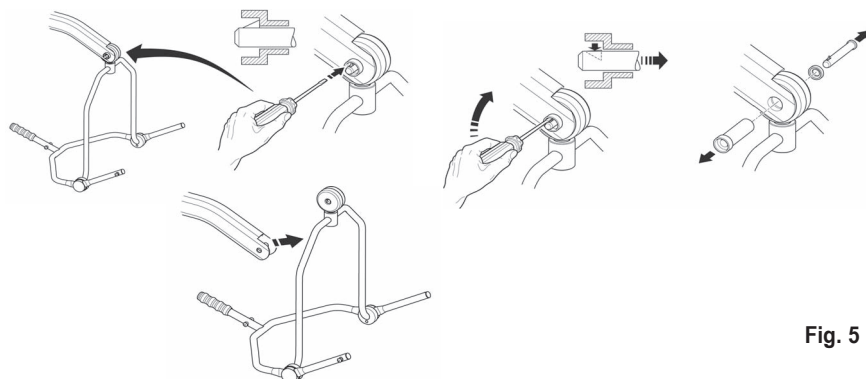
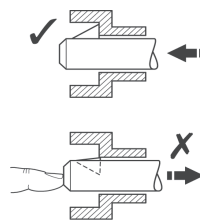
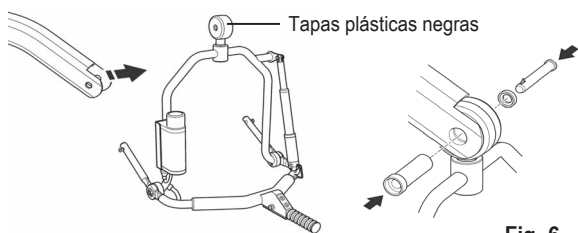


Fig. 5

**PRECAUCIÓN:** Antes de extraer la clavija de desmontaje rápido, debe apoyar la percha sobre un instrumento de sostén fijo, como un mesón o banco de trabajo. De este modo se evita que la percha caiga abruptamente, lo que podría ocasionar lesiones físicas o daños en el producto.

### Conexión:

Para conectar el Percha eléctrica de 4 puntos, levántelo en dirección a la ranura del brazo principal. Pase la cubierta de la clavija a través del brazo principal de la grúa, la tapa externa de plástico negro\* y la clavija de fijación de la percha. Una vez instalada la cubierta de la clavija, y sosteniendo el peso de la percha eléctrico adaptable, vuelva a insertar la clavija de desmontaje rápido enteramente dentro de la cubierta hasta que quede fija en la posición adecuada (ver fig. 6).



Para comprobar que la clavija está instalada correctamente, presione con el dedo hacia el extremo de la lengüeta. Si la clavija permanece fija, ya puede utilizar la grúa de forma segura (ver fig. 7).

### ⚠ ADVERTENCIA!

**DEBE COMPROBAR QUE LA INSTALACIÓN DE LA CLAVIJA ES SEGURA;** la clavija hará un “clic” para establecer que ha quedado perfectamente colocada.

\*Procure usar la versión correcta de la tapa plástica negra para su elevador, ya que se incluyen dos. Antes de proceder con la instalación, verifique la anchura de la tapa con la del brazo principal de la grúa.

## 4. Acople de el arnés

### Acople de el arnés Comfort al Soporte eléctrico adaptable:

El arnés Comfort se acopla a los roblones mediante el sistema de broches de seguridad Securi3 (ilustrado abajo); cada eslinga se proporciona con instrucciones. Lea las instrucciones antes de utilizar el producto (ver fig. 8).

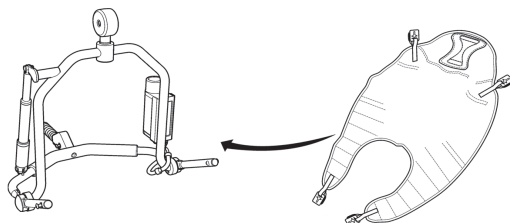


Fig. 8

Ejemplo del sistema de broches de seguridad Securi3. Las 3 etapas principales garantizan al paciente y al proveedor de cuidados seguridad y confort totales desde el principio al fin de la transferencia (ver fig. 9).

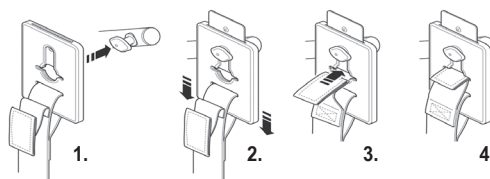


Fig. 9

1. Pase el anillo de sujeción del broche por la orejuela
2. Tire del broche plástico hacia abajo para asegurar la colocación
3. Pase la lengüeta verde de 'seguridad' por la ranura
4. El arnés ya está acoplado y listo para ser utilizado

## 5. Precauciones de seguridad

### ADVERTENCIA!

Antes de hacer uso del Percha eléctrica de 4 puntos, compruebe que la clavija de desmontaje rápido esté **TOTALMENTE ENCAJADA**, tal como se ilustra en las figuras 6 y 7, en la página 5.

### ADVERTENCIA!

La percha de 6 puntos Oxford/Hoyer y el Percha eléctrica de 4 puntos Oxford/Hoyer (en sus versiones eléctricas y mecánicas) sólo son compatibles con los modelos de grúas Presence y Stature de Oxford/Hoyer. No utilice este soporte eléctrico o percha con grúas o eslingas de ningún otro fabricante.

### ADVERTENCIA!

Cuando coloque la percha y el arnés en la posición más erguida, no deje al paciente desatendido, ya que podría desplomarse hacia delante sobre el arnés y causar malestar al paciente.

### ADVERTENCIA!

No utilice el arnés con la percha o la grúa a menos que sea bajo recomendación.

### ADVERTENCIA!

Compruebe siempre que el arnés sea la adecuada para el uso de cada paciente en particular, y que sea de tamaño y capacidad correctos.

### ADVERTENCIA!

No utilice nunca una eslinga si está deshilachada o dañada.

### ADVERTENCIA!

Instale siempre el arnés según las instrucciones para el usuario provistas (ver instrucciones del usuario de el arnés).

### ADVERTENCIA!

Planifique siempre las operaciones de elevación antes de llevarlas a cabo.

### ADVERTENCIA!

Compruebe siempre que el Percha eléctrica de 4 puntos Oxford/Hoyer esté en óptimas condiciones de funcionamiento antes de llevar a cabo cualquier operación de elevación.

### ADVERTENCIA!

Utilice siempre el Percha eléctrica de 4 puntos en un entorno limpio, seco y de temperatura controlada.

## 6. Funcionamiento de la percha

### Mando:

Hacer uso del Percha eléctrica de 4 puntos es un proceso muy sencillo. Una vez que el paciente ha sido colocado en el arnés y el arnés ha sido acoplada al Soporte eléctrico adaptable, la percha se coloca en posición utilizando el mando ubicado en la empuñadura (ver fig. 10).

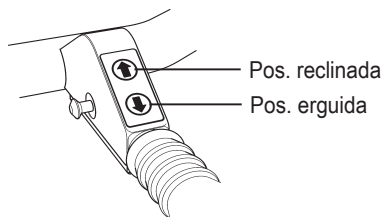


Fig. 10

Si presiona el botón de la flecha hacia “**Arriba**”, colocará al paciente en una posición reclinada o acostada.

Si presiona el botón de la flecha hacia “**Abajo**”, colocará al paciente en una posición erguida o sentada.

El Percha eléctrica de 4 puntos puede posicionarse en movimientos consecutivos o en una marcha constante. Esta característica garantiza el óptimo posicionamiento del paciente para su máximo confort.

### **⚠ ADVERTENCIA!**

**Cuando coloque el soporte y la eslinga en la posición más erguida, no deje al paciente desatendido, ya que podría desplomarse hacia delante sobre la eslinga y causar lesiones en el paciente.**

### Batería y Caja de control:

El Percha eléctrica de 4 puntos exige un mantenimiento mínimo, pero es muy importante llevar a cabo este mantenimiento de forma regular y tener comprender detalladamente el sistema de control.

La caja de control ha sido diseñada para proporcionar señales sonoras. Estas señales se indican con “pitidos” extensos, breves o múltiples.

1. **Encendido** (Se activa la energía cuando la batería está instalada): Un “PITIDO” extenso
2. **Modo de descanso**: Dos “PITIDOS” breves
3. **Poca batería**: Dos “PITIDOS” breves que se repiten cada 24 segundos. (Cargue la batería.)
4. **Inicio de funcionamiento**: Dos “PITIDOS” (bajo voltaje; cargue la batería pronto).
5. **Durante el funcionamiento**: Un “PITIDO” extenso (la carga de la batería está muy baja; sólo se podrá adoptar una posición reclinada). Reemplace la batería por otra completamente cargada.

**Instrucciones de carga:**

Para cargar la batería, siga las instrucciones a continuación:

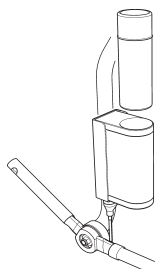


Fig. 11

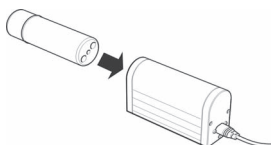


Fig. 12

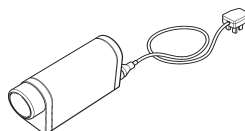


Fig. 13

(Se ilustra la versión del Reino Unido)

1. Retire la batería de la percha (ver fig. 11). La batería se sostiene por una fuerza magnética. Simplemente tire de la batería y extráigala de la caja de control de la percha.
2. Conecte el cable de energía al cargador.
3. Coloque la batería en el cargador (ver fig. 12). La batería se sostiene por una fuerza magnética y se alinearán de manera automática en el cargador.
4. Enchufe el cargador en la salida de la red de suministro (ver fig. 13). Se encenderá una luz ámbar para indicar que el cargador está recibiendo energía.
5. Una luz verde comenzará a hacer intermitencia para indicar que la batería está cargándose. La luz ámbar permanece constantemente iluminada.
6. Una vez que la luz indicadora verde deja de hacer intermitencia y permanece iluminada, la batería estará completamente cargada y podrá volver a utilizarse.
7. Para volver a hacer uso de la batería, desconecte la red de suministro (Reino Unido/Europa) y extraiga la batería del cargador. Inserte la batería nuevamente en la caja de control de la percha. Un "PITIDO" largo indicará que la batería se ha colocado correctamente en la caja de control y que la percha está listo para ser utilizado.

**NOTA:** Compruebe que la batería está completamente cargada antes de utilizar el Percha eléctrica de 4 puntos por primera vez.

**NOTA:** El soporte emitirá un solo pitido al extraer la batería. El pitido se repetirá a intervalos regulares durante varias horas.

### **⚠ ADVERTENCIA!**

**MANTENGA** la batería completamente cargada. Ponga a cargar la batería cuando no está en uso. Si le resulta más conveniente, póngala a cargar todas las noches. El cargador **NO** permite que la batería se sobrecargue.

**⚠ ADVERTENCIA!**

Ninguna persona no autorizada debe abrir la batería o el cargador. (Comuníquese con Joerns Healthcare o con su distribuidor autorizado para hacer valer su garantía o solicitar reparaciones).

**⚠ ADVERTENCIA!**

No toque los terminales de la batería ni del cargador.

**⚠ ADVERTENCIA!**

Nunca ejecute el dispositivo hasta agotar completamente la batería. No bien escuche la señal sonora, complete la operación de elevación manualmente y ponga a cargar la batería.

**PRECAUCIÓN:** No almacene la batería durante largos períodos sin cargarla regularmente durante el lapso de tiempo de almacenamiento. De lo contrario puede dañar la batería, ya que se impedirá la carga correcta de la misma.

**⚠ ADVERTENCIA!**

Compruebe siempre que la red de suministro eléctrico esté desactivada antes de conectar o desconectar la batería (Reino Unido/Europa).

**PRECAUCIÓN:** No deje nunca la batería en el cargador con la red de suministro eléctrico desactivada (Reino Unido/Europa) o desenchufado del toma corriente (EE.UU.)

**PRECAUCIÓN:** No deje nunca el cargador de batería encendido sin la batería.

**⚠ ADVERTENCIA!**

No tire del cable de energía cuando desea desconectar el cargador. En cambio, retírelo siempre sujetándolo firme por la toma en el extremo del cargador.

## 7. Plan de mantenimiento y servicio

	Inicialmente	Antes de usar	Frecuencia de mantenimiento
1. Verifique la rotación libre (soporte eléctrico).	✓	✓	✓
2. Verifique el desgaste del punto central de pivote (el pasador de pivote ubicado en el armazón de la percha)	✓		✓
3. Verifique el acople firme al brazo principal de la grúa.	✓	✓	✓
4. Verifique el desgaste del brazo principal y de la clavija de desmontaje rápido de la grúa.	✓		✓
5. Verifique el correcto funcionamiento del actuador; esté atento a sonidos inusuales.	✓	✓	✓
6. Lubrique las bisagras de pivote; incluyendo el brazo principal y la percha.			✓
7. Verifique que las bisagras de pivote, incluyendo el brazo principal y el soporte, no presenten signos de desgaste excesivo. De ser necesario, reemplácelas.			✓
8. Compruebe que el cable de energía esté firmemente sujeto al cargador.		✓	

### LIMPIEZA

En ocasiones, el Percha eléctrica de 4 puntos Oxford/Hoyer requiere limpieza. Puede limpiarse con agua tibia o líquido limpiador desinfectante.

**PRECAUCIÓN:** Los químicos abrasivos pueden opacar o remover la pintura o el acabado de la percha.

### ADVERTENCIA

**NO rocíe ni sumerja la grúa en ningún tipo de líquido.**

Piezas de repuesto:

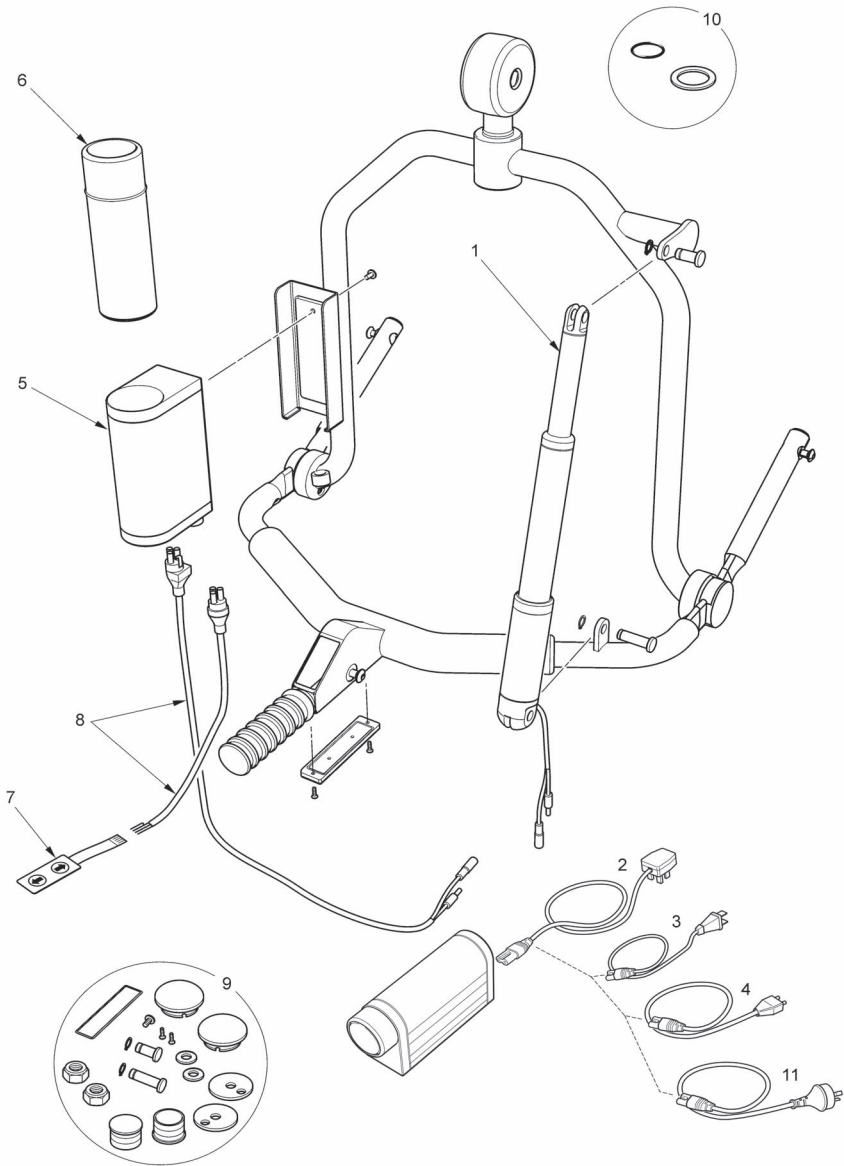


Fig. 14

Nº	Nº pieza	Descripción
1.	0Y0457	Actuador
2.	0Y0459	Cargador de batería con cable correspondiente al Reino Unido
3.	0Y0460	Cargador de batería con cable correspondiente a Europa
4.	0Y0458	Cargador de batería con cable correspondiente a Estados Unidos
5.	0Y0461	Caja de control
6.	0Y0462	Batería
7.	0Y0463	Montaje llave de mano
8.	0Y0464	Cableado entre caja de control, actuador y llave
9.	0Y0465	Piezas de fijación
10.	0Y0380	Conjunto de arandela y anillo
11.	0Y0761	Cargador de batería con cable correspondiente a Australia

## 8. Especificaciones eléctricas

Baterías.....	selladas recargables de NiMH selladas de 24 V CC
Capacidad de las baterías.....	1400 mA h
Entrada medida del cargador.....	100 - 240 V CA// 24 V CC 50/60 Hz Máx. 75 mA
Salida medida del cargador.....	Máx. 28,4 V CC

### Protección contra descarga eléctrica

Cargador.....	Clase II
---------------	----------

### Grado de protección contra descarga eléctrica

Cargador.....	TIPO B
---------------	--------

### Condiciones ambientales

Al aire libre, la funcionalidad y seguridad especificadas pueden verse comprometidas

### Funcionamiento

Temperatura.....	-5 °C a +70 °C
------------------	----------------

### Almacenamiento

Temperatura.....	-40 °C a +85 °C
------------------	-----------------

### Clasificaciones IP

Caja de control.....	IP50 (con batería instalada)
Actuador.....	IP66
Cargador.....	Sin clasificación (no debe utilizarse en entornos húmedos)
Batería.....	IP50
Llave de control .....	IP67

### Ciclo de servicio

Actuador.....	10% (2 min./18 min.)
Cargador.....	Aprox. 6 hs.

### Acústica

Nivel de potencia de sonido (escala ponderación A)	51.5 dB(A)
--	------------

### Peso

Soporte incluyendo batería	9,5 Kg
Batería	0,5 Kg

## 9. Garantía

Joerns Healthcare cuenta con una red establecida de representantes, distribuidores y concesionarios de ventas acreditados que estarán gustosos de responder a todas sus inquietudes respecto a la adquisición, garantía, reparación y mantenimiento de los productos. Nuestros productos están garantizados durante un período de 24 meses desde la fecha de fabricación o 24 meses desde la fecha de compra, si han sido encargados por un representante autorizado. Esta garantía cubre la estructura principal, incluido la percha de cuatro puntos, el actuador, la caja de control y la llave de control (las baterías están garantizadas durante un período de 6 meses desde la fecha de compra).

Recomendamos que todos los productos sean encargados por un representante, un agente de servicio o un encargado de mantenimiento autorizados. El distribuidor o representante opera el Programa de la garantía, de manera que es importante conservar el nombre, dirección y teléfono para poder establecer contacto en caso de que surja algún problema (sólo para clientes del Reino Unido).

Si tiene dudas acerca del lugar de compra de la grúa, Joerns Healthcare puede ubicar al proveedor si usted cita el número de serie de la percha, situado debajo de la empuñadura que alberga las llaves de control.

Si tiene alguna duda o desea obtener más información acerca de lo anteriormente mencionado, comuníquese con su agente de servicio al cliente.

**RECUERDE: Comuníquese con Joerns Healthcare, con su distribuidor o agente de servicio al cliente en relación con la adquisición, garantía, reparaciones, servicio y mantenimiento certificados.**







---

**Joerns Healthcare Inc.**

2100 Design Road  
Suite 100, Arlington  
TX 76014  
USA

Tel: 800-826-0270  
Fax: 800-457-8827  
[www.joerns.com](http://www.joerns.com)

Joerns Healthcare Limited  
Drakes Broughton Business Park  
Worcester Road, Drakes Broughton  
Pershore, Worcestershire  
WR10 2AG United Kingdom

Tel: 0844 811 1156  
Fax: 0844 811 1157  
[info@joerns.co.uk](mailto:info@joerns.co.uk)  
[www.joerns.co.uk](http://www.joerns.co.uk)